



## تحليل قياسي لأثر التغيرات المحلية والإقليمية على البطالة في السعودية

د. عبد اللطيف أسامة صابر  
المدرس بقسم إدارة الأعمال  
كلية الأعمال - جامعة جدة  
[Aosaber@uj.edu.sa](mailto:Aosaber@uj.edu.sa)

أ. هلال حسين نازره  
باحث بقسم إدارة الأعمال  
كلية الأعمال - جامعة جدة  
[HNAZRA.stu@uj.edu.sa](mailto:HNAZRA.stu@uj.edu.sa)

### المجلة العلمية

كلية التجارة - جامعة أسيوط

العدد الواحد والثمانون - يونيو ٢٠٢٤

### التوثيق المقترح وفقاً لنظام APA:

نازره، هلال حسين وصابر، عبد اللطيف أسامة (٢٠٢٤). تحليل قياسي لأثر التغيرات المحلية والإقليمية على البطالة في السعودية. *المجلة العلمية لكلية التجارة، جامعة أسيوط*، العدد ٨١، ٢٨٥-٣١٧.

رابط المجلة: <https://sjcf.journals.ekb.eg/>

## تحليل قياسي لأثر التغيرات المحلية والإقليمية على البطالة في السعودية

أ. هلال حسين نازره، د. عبد اللطيف أسامة صابر

### المستخلص العربي:

تعد البطالة تحديًا اقتصاديًا واجتماعيًا رئيسًا في المملكة العربية السعودية؛ حيث انخفض معدل البطالة الإجمالي إلى ٤.٩% في الربع الثاني من ٢٠٢٣، مع بلوغ معدل بطالة السعوديين ٨.٣% (الذكور ٤.٦% والإناث ١٥.٧%)، وسجلت الفئة العمرية ٢٠-٢٩ عامًا أعلى معدلات البطالة بنسبة ٢٨.٧٢%، تليها الفئة ١٥-١٩ عامًا بنسبة ٢٠.٢٤%، كما شهدت جازان أعلى معدل بطالة جغرافي بنسبة ١٠.٣%، بينما سجلت الشريحة ذات التعليم الجامعي فأعلى؛ أعلى معدل بطالة بنسبة ١٨.٧%، وأظهرت الدراسة انخفاضًا في البطالة خلال الفترة ٢٠١٢-٢٠٢٣م مقارنة بالفترة ٢٠٠٢-٢٠١١م، في حين لم تؤثر المتغيرات الاقتصادية بشكل كبير على البطالة، بينما ارتفعت البطالة بشكل ملحوظ خلال جائحة كوفيد-١٩ في عام ٢٠٢٠م، خاصة في الربع الثاني، مع تأثر الإناث أكثر من الذكور. الكلمات المفتاحية: معدل التشغيل، أنماط البطالة، جائحة كورونا، السعودية.

## A Standard Analysis of the Impact of Local and Regional Changes on Unemployment in Saudi Arabia

*Mr. Hussin nazra, Dr. Abdullatef saber*

[HNAZRA.stu@uj.edu.sa](mailto:HNAZRA.stu@uj.edu.sa) , [Aosaber@uj.edu.sa](mailto:Aosaber@uj.edu.sa)

### **Abstract:**

Unemployment is a major economic and social challenge in the Kingdom of Saudi Arabia, as the overall unemployment rate decreased to 4.9% in the second quarter of 2023, with the unemployment rate for Saudis reaching 8.3% (males 4.6% and females 15.7%), and the age group 20-29 years recorded the highest rates. Unemployment was at a rate of 28.72%, followed by the 15-19 year old group at a rate of 20.24%. Jazan also witnessed the highest geographical unemployment rate at 10.3%, while the segment with a university education or higher recorded the highest unemployment rate at 18.7%. The study showed a decrease in unemployment during the period 2012-2023. Compared to the period 2002-2011, while economic variables did not significantly affect unemployment, unemployment increased significantly during the Covid-19 pandemic in 2020, especially in the second quarter, with females being more affected than males.

**Keywords:** Employment rate, Unemployment patterns, Corona pandemic, Saudi Arabia.

## المقدمة:

تعد البطالة قضية اقتصادية واجتماعية مهمة تؤثر على الدول على مستوى العالم، بما في ذلك المملكة العربية السعودية. وبحسب الهيئة العامة للإحصاء في السعودية، كانت معالجة البطالة نقطة محورية، مع الجهود المبذولة لتقليل معدل البطالة بين المواطنين السعوديين. وفقاً للبيانات الأخيرة الصادرة عن الهيئة العامة للإحصاء، انخفض معدل البطالة الإجمالي في المملكة العربية السعودية إلى ٤.٩% في الربع الثاني من عام ٢٠٢٣. وعلى وجه التحديد، انخفض معدل البطالة بين المواطنين السعوديين إلى ٨.٣%، مع وصول البطالة بين الذكور إلى ٤.٦% والإناث. البطالة بلغت ١٥.٧% خلال نفس الفترة، كما شهد معدل المشاركة في القوى العاملة في السعودية تراجعاً إلى ٦٠.٨% في الربع الثاني من عام ٢٠٢٣، مع انخفاض معدل المشاركة لكل من السعوديين الذكور والإناث. وانخفضت نسبة المشاركة للذكور السعوديين إلى ٥١.٧%، بينما انخفضت للإناث السعوديات إلى ٣٥.٣%. وتسلط هذه الأرقام الضوء على أهمية فهم ديناميكيات سوق العمل والعوامل المؤثرة على فرص العمل في الدولة.

وكانت الجهود المبذولة لمكافحة البطالة في المملكة العربية السعودية متعددة الأوجه، مع مبادرات مثل السعودية التي تهدف إلى زيادة توظيف المواطنين السعوديين. وتلعب أجندة الإصلاح الحكومية لرؤية ٢٠٣٠ دوراً حاسماً في معالجة تحديات البطالة من خلال تعزيز التنوع الاقتصادي، وتعزيز التعليم، وتنمية المهارات، وجذب الاستثمار الأجنبي. بالإضافة إلى ذلك، أظهرت الدراسات أن الاستثمار الأجنبي المباشر يمكن أن يكون له تأثير كبير على خفض معدل البطالة في البلاد (الشريف وبابكر، ٢٠٢١). فالبطالة، التي تُعرف بأنها أفراد مستعدون وقادرون على العمل ولكنهم غير قادرين على العثور على عمل مناسب، لها آثار اقتصادية واجتماعية واسعة النطاق. فهو يؤدي إلى انخفاض مستويات المعيشة، وزيادة مستويات الفقر، وارتفاع معدلات الجريمة. مع ارتفاع أعداد العاطلين عن العمل، وما يرافقه من نمو سكاني وتراجع ظروف الإنتاج، تتفاقم مشكلة البطالة وتداعياتها على مختلف الشرائح المجتمعية. تعد معالجة البطالة من خلال حلول مبتكرة وسريعة أمراً بالغ الأهمية للتخفيف من آثارها السلبية على جهود التنمية الاقتصادية (عريبي وآخرون، ٢٠٢٢).

وتعد البطالة قضية معقدة تتأثر بعوامل مختلفة، بما في ذلك التغيرات المحلية والإقليمية. كما تعد أساليب التحليل القياسية حاسمة لفهم تأثير هذه التغيرات على معدلات البطالة. يمكن للتغيرات المحلية والإقليمية، مثل استراتيجيات التنمية الاقتصادية وتغير

المناخ، أن تؤثر بشكل كبير على فرص العمل. على سبيل المثال، أعطت المملكة العربية السعودية الأولوية للتنمية المستدامة كجزء من مبادرة رؤية ٢٠٣٠؛ بهدف تحقيق التقدم في مختلف القطاعات (Islam et al., 2019). بالإضافة إلى ذلك، أسهم الإهمال التاريخي لقطاع ريادة الأعمال في خطط التنمية الاقتصادية في المملكة العربية السعودية في ظهور تحديات في معالجة البطالة بشكل فعال (Kayed & Hassan, 2011). فالبطالة مشكلة متعددة الأوجه وتتطلب تحليلاً شاملاً. تلعب عوامل مثل توطين القوى العاملة، والرضا الوظيفي، وتكلف البطالة أدواراً محورية في فهم هذه القضية ومعالجتها. تهدف مبادرات توطين القوى العاملة، مثل برنامج السعودية في المملكة العربية السعودية، إلى خلق فرص عمل مصممة خصيصاً لمهارات العمال المحليين، مما يحتمل أن يخفف من مخاوف البطالة (Alrasheedy, 2019). علاوة على ذلك، يتأثر الرضا الوظيفي بين المهنيين، مثل صيادلة المستشفيات، بعوامل مختلفة مثل: الراتب، وعبء العمل، وفرص التدريب (Balkhi et al., 2017).

وتشير البطالة السافرة *Open unemployment*، والمعروفة أيضاً بالبطالة المرئية، إلى الحالة التي يكون فيها جزء من القوى العاملة المتاحة غير قادر على العثور على عمل بمستويات الأجور السائدة، مما يؤدي إلى التوقف الكامل لأنشطة التوظيف الخاصة بهم لفترة يمكن أن تختلف تبعاً للظروف الاقتصادية الوطنية. كما هو الحال في حالة بطالة الخريجين. ومن ناحية أخرى، تحدث البطالة الجزئية أو نقص التشغيل *Underemployment* عندما يعمل الأفراد لساعات أقل أو في وظائف أقل من مستوى مهاراتهم، مما يؤدي إلى انخفاض الإنتاجية مقارنة بفرص العمل الأخرى. وتنطوي البطالة المقنعة، السائدة في البلدان النامية، على فائض من العمال يفوق احتياجات العمل الفعلية، مما يؤدي إلى نقص استغلال المهارات وانخفاض الإنتاجية.

يمكن تصنيف البطالة على أساس النشاط الاقتصادي السائد إلى بطالة احتكاكية ودورية وهيكلية. تنشأ البطالة الاحتكاكية عندما يكون العمال غير المهرة غير قادرين على تلبية الطلب على العمالة، وغالباً ما يكون ذلك بسبب التقدم التكنولوجي أو نقص التدريب. تنتج البطالة الدورية عن الدورات الاقتصادية، حيث يؤدي انخفاض الطلب على السلع إلى تسريح العمال وتقليل ساعات العمل. وتؤثر البطالة الهيكلية على شريحة من القوى العاملة بسبب التغيرات الهيكلية في الاقتصاد، مما يسبب عدم التوافق بين فرص العمل المتاحة ومهارات الأفراد العاطلين عن العمل. علاوة على ذلك، يمكن تصنيف البطالة حسب طبيعتها إلى بطالة موسمية، وطوعية، وغير طوعية. وتحدث البطالة الموسمية في قطاعات مثل

الزراعة بسبب التغيرات الموسمية في الإنتاج. وتحدث البطالة الطوعية عندما يختار الأفراد عدم العمل، إما لأسباب شخصية أو أثناء البحث عن فرص عمل أفضل. في المقابل، تحدث البطالة غير الطوعية عندما يكون الأفراد على استعداد للعمل ولكنهم غير قادرين على العثور على عمل بسبب عوامل مثل تسريح العمال أو نقص فرص العمل، كما رأينا أثناء فترات الركود الاقتصادي أو خصخصة الكيانات العامة.

#### مشكلة البحث:

شهدت المملكة العربية السعودية تغيرات اقتصادية وهيكلية كبيرة في السنوات الأخيرة مدفوعة بعوامل مختلفة مثل: التقلبات في أسعار النفط، وجهود التنويع، والديناميكيات الإقليمية، والتي كان لها جميعها آثار عميقة على سوق العمل ومعدلات البطالة في البلاد. يعد تحليل تأثير هذه التغيرات المحلية والإقليمية على البطالة في المملكة العربية السعودية أمرًا بالغ الأهمية (الشريف وبابكر، ٢٠٢١).

تاريخياً، اعتمد اقتصاد المملكة العربية السعودية بشكل كبير على صادرات النفط، وقد وجد أن التقلبات في أسعار النفط تؤثر بشكل كبير على معدلات البطالة. على سبيل المثال، خلال فترة انخفاض أسعار النفط من ٢٠١٤ إلى ٢٠١٦، ارتفع معدل البطالة الإجمالي في المملكة العربية السعودية من ٥.٦% إلى ٦.٤% (الحاج وأكراوي، ٢٠٢٠). وكجزء من مبادرة رؤية ٢٠٣٠، تنتهج المملكة العربية السعودية بنشاط استراتيجيات التنويع الاقتصادي. وتشير النتائج الأولية إلى أن النمو في القطاعات غير النفطية مثل: السياحة، والطاقة المتجددة، والتصنيع أسهم في خلق فرص العمل وانخفاض تدريجي في معدلات البطالة، خاصة بين المواطنين السعوديين (محمد، ٢٠٢٣). علاوة على ذلك، كان للتكامل الاقتصادي الإقليمي القوي للمملكة العربية السعودية مع منطقة مجلس التعاون الخليجي وزيادة الأنشطة التجارية تأثير إيجابي على فرص العمل. وقد سهلت العلاقات الاقتصادية الإقليمية تنقل العمالة وأسهمت في خلق فرص العمل، وخاصة في قطاعات مثل البناء والخدمات (القحطاني، ٢٠١٨). علاوة على ذلك، تشير البيانات إلى أن ارتفاع مستويات التحصيل العلمي بين المواطنين السعوديين يرتبط بانخفاض معدلات البطالة. وهذا يؤكد أهمية الاستثمار في تنمية رأس المال البشري ومواءمة البرامج التعليمية مع متطلبات سوق العمل المتطورة (نصر، ٢٠٢٤). وفقا لمشكلة البحث سابقة العرض فان البحث يتبني تساؤلاتها على النحو التالي: ما مؤشرات وملامح سوق العمل وانعكاساتها في السعودية ومعرفة أثر التغيرات المحلية التقلبات السياسية والاقتصادية؟ وما أثر فترة انتشار جائحة كورونا، وعلى

معدل البطالة بالمملكة؟ وما المتغيرات الاقتصادية ومدى تأثيرها على البطالة في الاقتصاد السعودي؟.

#### هدف البحث:

يهدف البحث دراسة مؤشرات وملامح سوق العمل وانعكاساتها في السعودية ومعرفة أثر التغيرات المحلية والتقلبات السياسية والاقتصادية وأثر فترة جائحة كورونا على معدل البطالة بالمملكة وكذلك دراسة المتغيرات الاقتصادية ومدى تأثيرها على البطالة في الاقتصاد السعودي لتوضيح المشكلة وإمكانية رسم سياسات تحد منها وتعمل على الحلول العلمية والعملية لها.

#### أهمية البحث:

#### الأهمية النظرية:

تكمن الأهمية النظرية للبحث في قدرتها على المساهمة في الجسم المعرفي الحالي في مجالات الاقتصاد ودراسات سوق العمل. ومن خلال استخدام نماذج الاقتصاد القياسي لتحليل التفاعل بين مختلف العوامل المحلية والإقليمية ومعدلات البطالة، يمكن للبحث أن يوفر فهماً أعمق للديناميكيات الاقتصادية داخل المملكة العربية السعودية. ويمكن أن يساعد في تحسين الأطر النظرية حول كيفية تأثير التفاوتات الإقليمية، ومشاريع التنمية، والسياسات الاقتصادية على مستويات التوظيف. علاوة على ذلك، يمكن أن تسلط النتائج الضوء على الآثار الأوسع للتكامل الاقتصادي الإقليمي واستراتيجيات التنوع، وبالتالي إثراء الخطاب الأكاديمي وتوجيه البحوث المستقبلية حول موضوعات مماثلة في الاقتصادات النامية الأخرى والتي تعتمد على النفط.

#### الأهمية العملية:

ومن الناحية العملية، يحمل البحث قيمة كبيرة لواضعي السياسات والمخططين الاقتصاديين وأصحاب المصلحة في المملكة العربية السعودية. ومن خلال تحديد العوامل المحلية والإقليمية المحددة التي تؤثر بشكل حاد على البطالة، يمكن للنتائج أن تسترشد بها في تصميم وتنفيذ السياسات الاقتصادية المستهدفة واستراتيجيات التدخل التي تهدف إلى خفض معدلات البطالة. يمكن أن يساعد هذا النهج العملي في تحسين تخصيص الموارد، وتعزيز التنمية الإقليمية، وضمان نمو اقتصادي أكثر إنصافاً عبر مناطق مختلفة من البلاد. بالإضافة إلى ذلك، يمكن للأفكار المستمدة من هذا البحث أن تساعد في صياغة مبادرات أكثر فعالية

لخلق فرص العمل، وتعزيز برامج التدريب المهني، ودعم الأهداف العامة لرؤية السعودية ٢٠٣٠، التي تهدف إلى تنويع الاقتصاد وتقليل الاعتماد على عائدات النفط.

الإطار النظري، والدراسات السابقة:

أولاً: الإطار النظري:

فهم البطالة في المملكة العربية السعودية:

تعد البطالة في المملكة العربية السعودية قضية معقدة تتأثر بعوامل رئيسة مختلفة. أحد العوامل المهمة هو الاعتماد الكبير على النفط كمصدر رئيس للدخل والتوظيف، مما يجعل الاقتصاد عرضة لتقلبات أسعار النفط. وقد شكل هذا الاعتماد على النفط تحديات في خلق فرص عمل متنوعة في قطاعات أخرى، مما أسهم في فترات ارتفاع معدلات البطالة. وتستمر الجهود الرامية إلى تنويع الاقتصاد وخلق فرص العمل خارج صناعة النفط، ولكنها تواجه تقدماً تدريجياً. وهناك عامل حاسم آخر يسهم في البطالة في المملكة العربية السعودية وهو التحدي الديموغرافي الذي يشكله النمو السريع لعدد الشباب الذين يدخلون سوق العمل كل عام. ويتطلب هذا الضغط الديموغرافي خلق فرص عمل كافية لاستيعاب القوى العاملة المتوسعة. بالإضافة إلى ذلك، فإن القضايا المتعلقة بعدم توافق التعليم والمهارات تزيد من تفاقم معدلات البطالة المرتفعة في البلاد. هناك حاجة معترف بها لبرامج تعزيز المهارات والتدريب المستمر لمواءمة القوى العاملة مع متطلبات سوق العمل. علاوة على ذلك، فإن الاعتماد على العمالة الوافدة في أدوار معينة داخل سوق العمل السعودي يمثل تحدياً آخر. تتعارض الجهود المبذولة لزيادة فرص العمل للمواطنين السعوديين في بعض الأحيان مع الهياكل والمتطلبات الوظيفية الحالية، مما يشكل عقبات أمام خفض معدلات البطالة (AI- Hanawi et al., 2019).

المؤشرات الاقتصادية المؤثرة على معدلات البطالة:

يعد معدل البطالة مؤشراً حاسماً يعكس ديناميكيات سوق العمل والتغيرات الاقتصادية. وفي الربع الثالث من عام ٢٠٢١، ظل معدل البطالة بين السعوديين مستقرًا عند ١١.٣% (Albejaidi & Mughal, 2019). ومع ذلك، بحلول الربع الرابع من العام نفسه، كان هناك انخفاض ملحوظ في معدل البطالة بين السعوديين إلى ٨%. ويشير هذا الانخفاض إلى تحولات إيجابية في سوق العمل والظروف الاقتصادية، بما يتماشى مع الجهود المبذولة لتنويع



الاقتصاد وخلق المزيد من فرص العمل على النحو المبين في رؤية ٢٠٣٠ (Baker et al., 2007).

علاوة على ذلك، بلغ معدل المشاركة في القوى العاملة، والذي يمثل نسبة الأفراد العاملين أو الباحثين بنشاط عن عمل، ٦٠.٤٠% في سبتمبر ٢٠٢٣ في المملكة العربية السعودية. يوفر هذا المقياس رؤى حول مشاركة السكان في القوى العاملة، مما يشير إلى مساهمة جزء كبير من السكان في الاقتصاد. وقد تم تسهيل زيادة مشاركة المرأة في القوى العاملة في المملكة العربية السعودية من خلال الحريات الاجتماعية الممنوحة للمرأة، بتوجيه من ولي العهد. ويعكس هذا التقدم تحسن فرص العمل للنساء في البلاد، مما يسهم في خلق قوة عمل أكثر شمولاً وتنوعاً، وبالنظر إلى المستقبل، تشير التوقعات إلى استمرار انخفاض معدل البطالة في المملكة العربية السعودية، مما يشير إلى الجهود المستمرة لتعزيز التنوع الاقتصادي وتوفير فرص العمل للشباب والنساء (Ryan, 2022).

#### نظرة عامة على التغيرات الاقتصادية المحلية:

شهدت المملكة العربية السعودية تحولات وإصلاحات اقتصادية كبيرة في السنوات الأخيرة. إحدى المبادرات الرئيسية التي تقود هذه التغييرات هي رؤية السعودية ٢٠٣٠، التي تم إطلاقها في عام ٢٠١٦. وتهدف هذه الرؤية الاقتصادية طويلة المدى إلى تنويع الاقتصاد، وتقليل الاعتماد على النفط، وتعزيز القطاعات غير النفطية مثل: السياحة والتصنيع والخدمات اللوجستية (Al-Asfour et al., 2017). ولدعم هذه الرؤية، نفذت الحكومة إصلاحات اقتصادية حاسمة مثل رفع أسعار الطاقة، وإدخال ضريبة القيمة المضافة، وضريبة الدخل على المغتربين لتبسيط الإنفاق وزيادة الإيرادات غير النفطية (Al-Hanawi et al., 2019). علاوة على ذلك، كان هناك تركيز على تطوير قطاعي الطاقة والبتروكيماويات من خلال مشاريع مثل مصفاة أرامكو الضخمة ومشروع البتروكيماويات في الصين وشراكة مصفاة رابغ مع شركات عالمية (Chaaben et al., 2022). كما اجتذبت البلاد أيضاً استثمارات أجنبية كبيرة من خلال مشاريع مثل: مدينة الملك عبد الله الاقتصادية، ونيوم، ومشروع البحر الأحمر؛ لتنويع الاقتصاد، وتعزيز الاستثمارات الأجنبية (Alwakid et al., 2020). وتماشياً مع هذه التطورات، تم بذل الجهود لرعاية القطاعات الواعدة مثل: السياحة، والترفيه، والرياضة، والتصنيع، وتكنولوجيا المعلومات؛ لخلق فرص عمل جديدة، وتعزيز النمو الاقتصادي (Waheed, 2022). بالإضافة إلى ذلك، تستثمر الحكومة بشكل كبير في برامج التدريب والتطوير في قطاع التعليم لدعم القوى العاملة

اللازمة لهذه القطاعات المتطورة (Allmnakrah & Evers, 2019). علاوة على ذلك، فقد حظي الاقتصاد الأخضر والتنمية المستدامة بالاهتمام، مع مبادرات تهدف إلى تحسين الأبعاد الاقتصادية والاجتماعية والبيئية لتعزيز رفاهية الإنسان والعدالة الاجتماعية والحد من المخاطر البيئية (Dincer et al., 2004). وتستكشف البلاد أيضاً موارد الطاقة المتجددة لتلبية احتياجاتها من الكهرباء، مع التركيز على الأنظمة الكهروضوئية المتصلة بالشبكة في المدن الكبرى (Da'ar & Shehri, 2015).

#### أهمية التحليل الاقتصادي القياسي:

تكمن أهمية التحليل الاقتصادي القياسي في قدرته على تقديم إطار منظم وكمي لفهم وتقييم الظواهر الاقتصادية المختلفة. وقد أكدت الكثير من الدراسات على أهمية التحليل الاقتصادي القياسي في سياقات متنوعة منها دراسة حسن (٢٠١٨). وسلطت دراسة شهاب وآخرين (٢٠٢٢) الضوء على أهمية متغيرات مثل: استثمار رأس المال المحلي والأجنبي، والنتاج المحلي الإجمالي، ومعدل التضخم، ومعدل النمو الاقتصادي، وسعر الصرف (شهاب وآخرون، ٢٠٢٢). بالإضافة إلى ذلك، سلطت دراسة الفاخري (٢٠٠٦) الضوء على الأسس النظرية لقياس العلاقات الاقتصادية، والدور المحوري للبيانات في التطبيقات الاقتصادية القياسية، والعقبات المرتبطة بأدوات القياس الاقتصادي. علاوة على ذلك، بحثت التحقيقات في تأثير عوامل مختلفة على النمو الاقتصادي في مختلف الدول، مثل تأثير مكونات الاستيراد على النمو الاقتصادي (قاسم، ٢٠٢٠)، والعلاقة بين الادخار والاستثمار والنمو الاقتصادي (كاظم، ٢٠٢٠). (٢٠٢١)، والتدقيق في رصيد الحساب الجاري (احمد، ٢٠٢٤).

#### ثانياً: الدراسات السابقة:

هدفت دراسة Ghabban (٢٠٢٤) لتقديم أفكار حول تأثير العوامل الاقتصادية المختلفة على اقتصاد المملكة العربية السعودية بناءً على تحليل شامل للأدبيات. وتشمل هذه العوامل القيمة المضافة الصناعية، ومعدلات البطالة، وسحب المياه الزراعية، والتنوع الاقتصادي. باستخدام البيانات التي تم جمعها بين عامي ٢٠٠٣ و ٢٠٢٢، يتضمن نموذج الانحدار متعدد العوامل التالية: الإنفاق على التعليم، والتصنيع ذو القيمة المضافة، وسحب المياه العذبة، والتوظيف في قطاع الخدمات، ونمو الناتج المحلي الإجمالي، والمشاركة في القوى العاملة، والإيجارات النفطية، وخدمات القيمة المضافة، ومعدلات البطالة. يتم التقاط الصدمات الخارجية من خلال متغيرات وهمية لركود عام ٢٠٠٨ وجائحة كوفيد-١٩ لعام ٢٠٢٠، كما هدفت دراسة قطارة (٢٠٢٢) إلى تسليط الضوء على أثر الإصلاح الاقتصادي

على جذب الاستثمار الأجنبي المباشر لقطاع الزراعة المصري، ودراسة أثر الاستثمار الأجنبي المباشر على نمو القطاع الزراعي في مصر خلال الفترة (١٩٩٠-٢٠١٦) المعروفة بالإصلاحات الاقتصادية. اعتمد البحث على المنهج الوصفي التحليلي ومنهج الاقتصاد القياسي في تحديد العلاقة، واستخدم البحث بيانات السلاسل الزمنية الثانوية التي امتدت (١٩٩٠ - ٢٠١٦). النتيجة التي تم الحصول عليها في التحليل؛ توجد علاقة إيجابية بين الاستثمار الأجنبي المباشر والقطاع الزراعي في مصر وأن الاستثمار الأجنبي المباشر، لم يكن له تأثير كبير على الزراعة في مصر بسبب طبيعة النشاط الزراعي ومخاطره وعدم اليقين؛ حيث يبلغ  $R^2$  0.93 مما يوضح المتغير التوضيحي. ٩٣% من التغيرات في المتغير التابع. العوامل الأخرى التي تسهم في الزراعة بخلاف الاستثمار الأجنبي المباشر يتم التقاطها من خلال نسبة ٧٪ المتبقية التي لم يتم تضمينها في النموذج، من تحليل الانحدار الذي تم إجراؤه؛ وأوضح الاستبيان أن هناك الكثير من المعوقات التي تواجه المستثمر عند الاستثمار مما يحد من جاذبية الاستثمار مثل السياسات السياسية والاقتصادية غير المستقرة، وضعف البنية التحتية، والمنافسة العالمية على تدفقات الاستثمار الأجنبي المباشر كعوائق تقف في طريق جذب تدفقات كبيرة من الاستثمار الأجنبي المباشر، النظام السياسي، معدل التضخم، سعر الفائدة، التصنيف الائتماني وخدمة الدين، وتوصي الدراسة الى تشجيع وتحسين تدفق الاستثمار الأجنبي المباشر إلى مصر من خلال اتباع سياسات الإصلاح الاقتصادي وتشجيع وجذب المزيد من الاستثمار الأجنبي المباشر إلى مصر؛ كما تحتاج مصر إلى التوفيق بين الاستثمار الأجنبي والاستثمار المحلي من أجل الحفاظ على مستويات عالية من الدخل وفرص العمل، ويمكن للاستثمار الأجنبي أن يكون فعالاً إذا كان موجهاً نحو تحسين مهارات العمل. إن الاستثمارات الأجنبية المباشرة في مصر لن تؤدي في حد ذاتها إلى نمو اقتصادي مستدام. كما هدفت دراسة Al Yousif (٢٠٢١) الى اقتراح حل بديل للبطالة بين الشباب السعودي. تسعى هذه الورقة إلى معالجة مشكلة البطالة في المملكة العربية السعودية من منظور مختلف: الجانب الإنتاجي. وبشكل جوهري، تقترح هذه الدراسة حلاً لمشكلة البطالة بين الشباب السعودي من خلال زيادة إنتاجية القطاع الخاص غير النفطي. ويقيم مكاسب الاقتصاد الكلي للحلول المقترحة، مثل: عدد الوظائف الجديدة للمواطنين السعوديين والقيمة المضافة الإضافية. وتتمثل الفرضية الرئيسة للبحث في أن زيادة إنتاجية القطاع الخاص غير النفطي من شأنها أن تقلل بشكل كبير من البطالة بين المواطنين السعوديين. هناك منهجيتان لتقييم الفوائد الاقتصادية المتوقعة من زيادة الإنتاجية في الأنشطة الاقتصادية المحلية. المنهجية الأولى، وهي توظيف محطات الوقود المحلية من خلال تحويل

محطات الوقود المحلية إلى محطات خدمة ذاتية (بوجود أمين صندوق كل ٨ ساعات لكل محطة وقود)، ترى أنه سيكون هناك أكثر من ٢٨ ألف وظيفة جديدة برواتب معقولة (٣٠٠٠ ريال سعودي على الأقل بدلاً من ١٠٠٠ ريال سعودي لما لا يقل عن ٥ عمال أجانب من ذوي المهارات المنخفضة) للمواطنين السعوديين العاطلين عن العمل، وهي مقبولة اجتماعياً ودون أي تكلفة إضافية على الحكومة. وتستخدم المنهجية الثانية نموذج ليونتيف للإنتاجية لتقدير الآثار الاقتصادية الكلية لزيادة الإنتاجية في القطاع الخاص غير النفطي. ويتوقع أن يسجل الناتج المحلي الإجمالي السعودي معدل نمو إضافي يبلغ حوالي ٢.٧ نقطة مئوية (الملاحظة ١) وأن يخلق أكثر من ٩٦ ألف فرصة عمل مستدامة للمواطنين السعوديين خلال الفترة من ٢٠٢١ إلى ٢٠٢٥. وهدفت دراسة عباس (٢٠٢٠) إلى تحليل ملامح سوق العمل في مصر واستكشاف أثر التغيرات المحلية والتقلبات السياسية والاقتصادية، بالإضافة إلى تأثير جائحة كورونا على معدل البطالة في البلاد. تهدف الدراسة إلى تحديد المتغيرات الاقتصادية المؤثرة على البطالة في الاقتصاد المصري، ما يساعد على توضيح المشكلة واقتراح سياسات علمية وعملية للحد منها. اعتمد البحث على بيانات إحصائية منشورة من جهاز التهيئة العامة والإحصاء ووزارة التخطيط والمتابعة، بالإضافة إلى أبحاث علمية مرتبطة بالموضوع. استخدم البحث الطريقتين الاستقرائية والإحصائية لتحليل البيانات وتقدير العلاقات بين المتغيرات، مع التركيز على نماذج الانحدار المتعدد (Multiple Regression) واستخدام المتغير الصوري (Dummy Variable) لدراسة أثر التغيرات المحلية على البطالة، بإدخال قيم تُعبّر عن فترتين زمنية مختلفتين، ما بين عامي ٢٠٠٢-٢٠١٠ و ٢٠١١-٢٠١٩. أظهرت النتائج ارتفاع متوسط معدل البطالة في مصر من حوالي ٩.٨٨% خلال الفترة الأولى إلى حوالي ١١.٧٦% خلال الفترة الثانية، كما زاد معدل البطالة بشكل لافت خلال الربع الثاني من عام ٢٠٢٠ ليصل إلى حوالي ٩.٦% مقارنةً بـ ٧.٧% في الربع الأول من العام نفسه نتيجة لآثار جائحة كورونا. وأشارت الدراسة إلى أن الفئات العمرية الأكثر تضرراً هي الفئة العمرية (٢٠-٢٤) بنسبة بطالة تصل إلى حوالي ٢٨.٧٢%. توصي الدراسة بوضع استراتيجيات محددة لمعالجة ارتفاع البطالة، خصوصاً بين الشباب، وبتعزيز الجهود على الفئات العمرية الأكثر تضرراً، وتبني سياسات اقتصادية تهدف إلى تحسين المناخ الاقتصادي وتعزيز النمو الشامل. كما تسعى دراسة Alrasheedy (٢٠١٩) إلى تحديد الأسباب الجذرية للارتفاع المستمر في معدلات البطالة في المملكة العربية السعودية. بالإضافة إلى الأسباب الأكثر عمومية، فإنه ينظر أيضاً إلى الأسس التاريخية لمشكلة البطالة في البلاد. تشرح هذه الدراسة التكاليف الاقتصادية والاجتماعية المرتفعة للبطالة، وتحدد

أيضاً العلاقة التجريبية بين البطالة والخسارة في الناتج المحلي الإجمالي (GDP)، وذلك باستخدام قانون أوكون وتطبيق تقنيات الاقتصاد القياسي التي تم تطويرها مؤخراً. كما يتم شرح تفاصيل إضافية حول التكاليف الاجتماعية للبطالة. الهدف الأساس من هذه الورقة هو تطوير نهج لتقدير تكلفة البطالة في المملكة العربية السعودية بشكل أكثر دقة. تستخدم هذه الورقة أساليب بديلة مثل طريقة المنتج المتوسط كوسيلة آمنة للتحقق مرة أخرى في المواقف التي لا يمكن فيها تطبيق قانون أوكون. وبالتالي، سنتناول هذه الورقة بالتفصيل المخاطر المحتملة التي تهدد الأمة نتيجة للبطالة. وأخيراً، فإن أهم النتائج التي توصلت إليها هذه الورقة هي أن خسارة إجمالي الناتج المحلي الحقيقي تبلغ ٩٥ مليار دولار، في حين تبلغ خسارة الناتج المحلي الإجمالي الحقيقي غير النفطي ٩٥ مليار دولار نتيجة ٣١٣, ٦٨٧, ١ سعدياً عاطلاً عن العمل. وتهدف دراسة رحيمي وآخرين (٢٠١٨) إلى تحديد طبيعة مفهوم البطالة، من خلال التوسع في إبراز إطارها النظري، والتطرق لأنواعها وطرق قياسها، بالإضافة إلى محاولة تحديد أهم الأسباب الاقتصادية والاجتماعية والسياسية التي تؤدي إلى انتشار البطالة في المجتمعات، مع الإشارة إلى أهم الآثار السلبية التي تنجم عنها. وقد خلصت الدراسة إلى كون البطالة ظاهرة عالمية تنسم بها كل النظم الاقتصادية الموجودة في العالم، وهي تتنوع في أشكالها حسب طبيعة التشغيل والنمط الاقتصادي أو حسب طبيعتها، وتنتشر بالأخص في الدول النامية ذات الاقتصاديات الأضعف في تسيير مواردها وثرواتها الاقتصادية، أين تقل فرص الاستثمار وتعجز الحكومات عن توفير فرص العمل. وهدفت دراسة عقون (٢٠١٠) إلى قياس أثر المتغيرات الاقتصادية على معدلات البطالة في الجزائر خلال الفترة من ١٩٨٥ إلى ٢٠٠٧، من خلال معالجة الجوانب النظرية للبطالة وتحليل واقعها في الاقتصاد الجزائري، والإطار النظري لعلم الاقتصاد القياسي، وصولاً إلى بناء نموذج قياسي في الجانب التطبيقي. تم استخدام نهج الاقتصاد القياسي لدراسة عينة شملت بيانات سكانية واقتصادية منشورة، واستخدام الأساليب الإحصائية مثل الانحدار المتعدد لتحليل هذه البيانات. أظهرت النتائج أن كلاً من حجم السكان وقيمة الناتج المحلي الإجمالي الحقيقي كان لهما تأثير على معدل البطالة طوال فترة الدراسة، وكان الناتج المحلي الإجمالي الحقيقي المتغير الأكثر تفسيراً لمعدلات البطالة في الفترة من ٢٠٠٠ إلى ٢٠٠٧؛ بسبب برامج دعم النمو والإنعاش الاقتصادي التي تبنتها الجزائر بفضل تحسن مداخل الجباية البترولية. توصي الدراسة بضرورة الاستمرار في تبني سياسات اقتصادية داعمة للنمو وتوجيه الاستثمارات نحو القطاعات التي يمكنها خلق فرص عمل، مع التركيز على تحسين التعليم والتدريب المهني لتلبية احتياجات السوق وتخفيف معدلات البطالة. تناولت الدراسات السابقة موضوع البطالة

وعوامل التأثير عليها من جوانب مختلفة. حيث ركزت بعض الدراسات على دراسة أثر العوامل الاقتصادية المختلفة مثل: القيمة المضافة الصناعية، الاستثمار الأجنبي المباشر، النمو الاقتصادي وغيرها على معدلات البطالة. بينما تناولت دراسات أخرى تحليل واقع سوق العمل وملامحه، ومحاولة تحديد الأسباب الاقتصادية والاجتماعية والسياسية وراء انتشار البطالة، إضافة إلى دراسة تأثير الصدمات والأزمات الاقتصادية مثل أزمة ٢٠٠٨ وجائحة كوفيد-١٩ على معدلات البطالة. كما اهتمت بعض الدراسات بقياس التكاليف الاقتصادية والاجتماعية للبطالة، واقتراح حلول وسياسات لمعالجة ارتفاع معدلاتها، خاصة بين فئة الشباب. وقد استخدمت معظم هذه الدراسات المنهج الوصفي التحليلي ونماذج الاقتصاد القياسي وتقنيات الانحدار لدراسة العلاقات بين المتغيرات.

#### الطريقة البحثية:

اعتمد البحث على البيانات الإحصائية المنشورة من الهيئة العامة للإحصاء في المملكة العربية السعودية، والبنك الدولي، إلى جانب الكثير من الأبحاث العلمية المرتبطة بموضوع البحث. ولتحقيق هدف البحث، تم اعتماد استخدام الطريقتين الاستقرائية والإحصائية في وصف وتحليل البيانات، وفي تقدير العلاقات الاتجاهية واختيار أفضل النماذج الممثلة للمتغيرات الاقتصادية باستخدام الانحدار المتعدد (Multiple Regression)، وكذلك المتغير الصوري (Dummy variable) لدراسة أثر التغيرات المحلية على البطالة، وذلك بوضع متغير صوري (D)، حيث تمثل قيمته (٠) للفترة الأولى "٢٠٠٢ - ٢٠١١"، و(١) للفترة الثانية "٢٠١٢ - ٢٠٢٣". كما تم الاعتماد على الفترة من خلال ما يلي (٢٠١٦ - ٢٠٢٣).

#### الشكل العام للنموذج:

للفترة الأولى بالتعويض عنها:  $D = 0$

$$Y_t = \alpha_1 + b_1x$$

للفترة الثانية بالتعويض عنها:  $D = 1$

$$Y_t = (\alpha_1 + b_2) + (b_1 + b_3)x$$

حيث:

$Y_t$ : المتغير التابع (البطالة)

$\alpha_1$ : الثابت في الفترة الأولى

$b_1$ : معامل الانحدار للمتغير المستقل  $x$  في الفترة الأولى

$b_2$ : التغير في الثابت بين الفترتين

$b_3$ : التغير في معامل الانحدار للمتغير المستقل  $x$  بين الفترتين

$x$ : المتغير المستقل (مثل معدل النمو السكاني، معدل التضخم، إلخ)

النتائج، والمناقشات:

#### ١. مؤشرات وملامح سوق العمل في المملكة العربية السعودية:

سوق العمل في المملكة العربية السعودية هو سوق اقتصادي ديناميكي يعكس العرض والطلب على العمالة في مختلف القطاعات. ويتأثر بشكل كبير بالمبادرات الاستراتيجية للدولة لتنويع الاقتصاد وتنمية رأس المال البشري كجزء من رؤيتها ٢٠٣٠. ويحتل العنصر البشري أهمية محورية في هذا السوق، حيث يعمل كمحرك رئيس للإنتاج وعنصر أساس لتعزيز مستوى المعيشة والنهوض بتنمية الموارد البشرية. ويتمشى ذلك مع التخطيط الاستراتيجي للدولة للتنمية المستدامة؛ حيث تشمل القوى العاملة الأفراد العاملين في أنشطة الخدمة والإنتاج والاستهلاك داخل المجتمع. تشمل القوى العاملة الأفراد الذين تتراوح أعمارهم بين ١٥ - ٦٥ سنة والذين يعملون في أي نشاط اقتصادي، وكذلك القادرين على العمل، والراغبين في العمل، والبحث النشط عن عمل. وفي الربع الأول من عام ٢٠٢٢، أشارت إحصاءات سوق العمل إلى أن معدل البطالة بين السعوديين بلغ ١٠.١٪، بانخفاض عن العام السابق. وبلغت نسبة المشاركة في القوى العاملة ٥٠.١٪، ونسبة العمالة إلى السكان ٤٥.١٪. ومن الجدير بالذكر أن هناك زيادة كبيرة في مشاركة الإناث السعوديات في القوى العاملة، حيث ارتفعت من ٢٠.٥٪ في الربع الأول/٢٠١٩ إلى ٣٣.٦٪ في الربع الأول/٢٠٢٢. ويعد هذا النمو في توظيف الإناث بمنزلة شهادة على الديناميكيات المتغيرة لسوق العمل في المملكة العربية السعودية.

ومن أهم النتائج في هذا الشأن ما يلي:

- أ. إجمالي القوى العاملة في المملكة العربية السعودية: ويمكن تمثيل معادلة القوى العاملة في المملكة العربية السعودية على النحو التالي: "القوى العاملة = العاملون + العاطلون عن العمل" ويتبين من الجدول رقم ١ أن قوة العمل في المملكة العربية السعودية تتراوح بين الحد الأدنى حوالي ٦.٢٤ مليون عام ٢٠٠٢ والحد الأقصى حوالي ١٦.٦٧ مليون عام ٢٠٢٣، بمعدل زيادة سنوي يقدر بـ حوالي ٤.٣٠%. وتبين المعادلة ١ أن القوى العاملة تتزايد سنوياً بنحو ٤٦,٤٧٥ شخصاً في المتوسط، وهو أمر ذو دلالة إحصائية.
- ب. إجمالي معدلات المشاركة الاقتصادية المعدلة للسكان في المملكة العربية السعودية: ويمكن تمثيل معادلة المشاركة الاقتصادية المعدلة للسكان في المملكة العربية السعودية على النحو التالي: عدد أفراد قوة العمل لكل مائة من السكان (١٥ سنة فأكثر) "قوة العمل / السكان) × ١٠٠" ويوضح الجدول ١ أن معدلات المشاركة الاقتصادية المعدلة تتراوح من حد أدنى حوالي ٤٧.٨% في عام ٢٠٠٢ إلى حد أقصى حوالي ٦١.٥% في عامي ٢٠٢١ و٢٠٢٢. وتشير المعادلة ٢ إلى زيادة سنوية قدرها حوالي ١.٠٧ نقطة مئوية في المتوسط، وهو أمر ذو دلالة إحصائية.
- ج. إجمالي المشتغلين في المملكة العربية السعودية: من الجدول ١، يتراوح عدد المشتغلين من حوالي ٥.٩١ مليون عام ٢٠٠٢ إلى حوالي ١٥.٨٢ مليون عام ٢٠٢٣، بمعدل نمو سنوي حوالي ٤.٢٨%. وتبين المعادلة ٣ أن عدد العاملين يتزايد بحوالي ٤٤٦,٦٤١ سنوياً في المتوسط، وهو أمر ذو دلالة إحصائية.
- د. معدل التوظيف الإجمالي في السعودية: ويمكن تمثيل معادلة إجمالي المشتغلين بكافة أشكالهم منسوبين إلى السكان في سن العمل في المملكة العربية السعودية على النحو التالي: "(عدد المشتغلين / السكان) × ١٠٠" ويوضح الجدول ١ أن معدل التوظيف يتراوح من نحو ٩٢.٦% عام ٢٠٢٠ إلى نحو ٩٥.٢% عام ٢٠٢٢، بمتوسط يبلغ نحو ٩٤.٢٦%. ومع ذلك، تشير المعادلة ٤ إلى انخفاض سنوي طفيف يبلغ حوالي ٠.١٧ نقطة مئوية في المتوسط، وهو أمر ذو دلالة إحصائية عند مستوى ١٠%.
- هـ. إجمالي المتعطلين عن العمل في المملكة العربية السعودية: وفقاً للجدول رقم ١، يتراوح عدد العاطلين عن العمل بين حوالي ٣٢٨,٦٤٥ عام ٢٠٠٢، وحوالي ١,٠٦٤,٣٤٥ عام ٢٠٢٠، بمعدل نمو سنوي حوالي ٤.٥٠%. وتشير المعادلة ٥ إلى أن عدد



العاطلين عن العمل يتزايد بنحو ٢٨.٧٥٨ سنويا في المتوسط، وهو أمر ذو دلالة إحصائية.

و. معدل البطالة الإجمالي في السعودية: ويمكن تمثيل معادلة معدل البطالة الإجمالي في المملكة العربية السعودية على النحو التالي: "(عدد المتعطلين × ١٠٠) / قوة العمل" ويوضح الجدول ١ أن معدل البطالة يتراوح من نحو ٤.٨% عام ٢٠٢٢ إلى نحو ٧.٤% عام ٢٠٢٠، بمتوسط يبلغ نحو ٥.٧٥%. ومع ذلك، تشير المعادلة ٦ إلى زيادة سنوية طفيفة تبلغ حوالي ٠.٢٧٨ نقطة مئوية في المتوسط، وهي ليست ذات دلالة إحصائية.

جدول ١. معادلات اتجاه الزمن العام لتطور المؤشرات خلال الفترة (٢٠٢٣-٢٠٠٢)

الرقم	المتغير	المعادلة	المتوسط	F	R <sup>2</sup>	معدل التغير السنوي
1	قوة العمل	$\hat{Y}_{i1} = -950000000 + 475446.4x_i$	11065420	849.88**	0.977	4.30
		29.15**				
2	معدلات المشاركة الاقتصادية المنقح للسكان	$\hat{Y}_{i2} = -1092372.22 + 0.569337478x_i$	53.42	38.53**	0.658	1.07
		6.21**				
3	المشتغلون	$\hat{Y}_{i3} = -888437239.7 + 446640.74x_i$	10427240	752.29**	0.974	4.28
		27.43**				
4	معدل التشغيل	$\hat{Y}_{i4} = 126.89 - 0.016x_i$	94.26	0.710	0.034	-0.017
		-0.84				
5	المتعطلون	$\hat{Y}_{i5} = -57236821.7 + 28758.15x_i$	638944.8	126.55**	0.864	4.501
		11.25**				
٦	معدل البطالة	$\hat{Y}_{i6} = -25.86 + 0.016x_i$	5.75	0.669	0.032	0.278
		0.82				

حيث:  $x =$  الزمن،  $i=1,2, \dots, n$ .

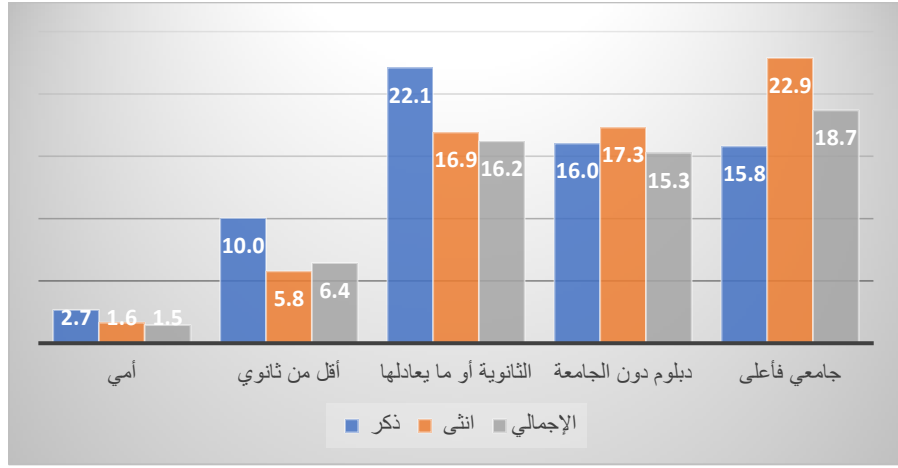
القيمة التقديرية للمتغير التابع ( $\hat{Y}_{i1}, \hat{Y}_{i2}, \hat{Y}_{i3}, \hat{Y}_{i4}, \hat{Y}_{i5}, \hat{Y}_{i6}$ ) خلال الفترة (٢٠٠٢-٢٠٢٣)

\*\*معنوي عند مستوى معنوية ٠.٠١، \*معنوي عند مستوى معنوية ٠.٠٥، الأرقام بين الأقواس هي قيمة T.

تكشف معدلات البطالة في المملكة العربية السعودية من عام ٢٠١٦ إلى عام ٢٠٢٣، كما هو موضح في الجدول ٢، عن تباينات كبيرة على أساس مستوى التعليم والفئات العمرية:

## المجلة العلمية لكلية التجارة، جامعة أسيوط، العدد ٨١، يونيو ٢٠٢٤

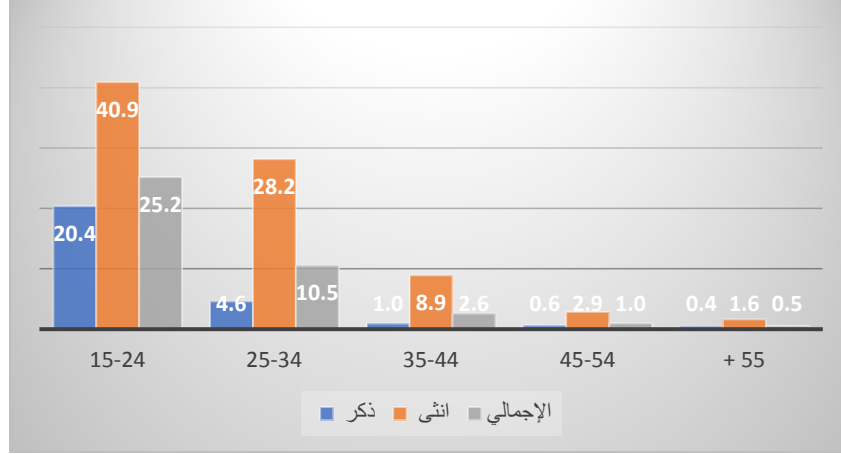
المستوى التعليمي: تشير البيانات إلى أن الأفراد الحاصلين على مؤهل جامعي فأعلى؛ شهدوا أعلى معدلات البطالة بمتوسط ١٨.٧%. يليهم الحاصلون على دبلوم دون الجامعي بنسبة ١٥.٣%، ثم الثانوية العامة أو ما يعادلها بنسبة ١٦.٢%. ولوحظت أدنى معدلات البطالة بين أولئك الذين حصلوا على تعليم أقل من المرحلة الثانوية، حيث بلغ متوسطها ٦.٤%.



المصدر: جدول (٢) بالبحث

الشكل ٢. معدل البطالة بالمستويات العلمية المختلفة

الفئات العمرية: واجهت الفئة العمرية ١٥-٢٤ عاماً أبرز تحديات البطالة؛ حيث بلغ متوسطها ٢٥.٢%. يتناقص هذا الاتجاه مع تقدم العمر؛ حيث يبلغ متوسط معدل الإصابة لدى المجموعة العمرية ٢٥-٣٤ عاماً ١٠.٥%، وينخفض - أيضاً - إلى ٢.٦% للمجموعة العمرية ٣٥-٤٤ عاماً. ولوحظت أدنى معدلات البطالة في الفئات العمرية ٤٥-٥٤ و ٥٥+، بنسبة ١.٠% و ٠.٥% على التوالي.



المصدر: جدول (٢) بالبحث

الشكل ١. معدل البطالة بالفئات العمرية المختلفة.

جدول ٢. معدلات البطالة للفئات العمرية ومستوى التعليم في السعودية كمتوسط للفترة (٢٠١٦-٢٠٢٣)

مستوى التعليم	ذكر	انثى	الإجمالي	الفئات العمرية	ذكر	انثى	الإجمالي
أمي	2.7	1.6	1.5	15-24	20.4	40.9	25.2
أقل من ثانوي	10.0	5.8	6.4	25-34	4.6	28.2	10.5
الثانوية أو ما يعادلها	22.1	16.9	16.2	35-44	1.0	8.9	2.6
دبلوم دون الجامعة	16.0	17.3	15.3	45-54	0.6	2.9	1.0
جامعي فأعلى	15.8	22.9	18.7	+ 55	0.4	1.6	0.5
المتوسط	13.3	12.9	11.6	المتوسط	5.4	16.5	8.0

المصدر: جمعت وحسبت من تقارير سوق العمل من الهيئة العامة للإحصاء بالمملكة.

## ٢. التوزيع الجغرافي لمعدلات البطالة على مستوى السعودية:

تشير بيانات الجدول ٣، التي تركز على محافظات المملكة العربية السعودية من عام ٢٠١٧ إلى عام ٢٠٢٣، إلى تنوع التوزيع الجغرافي لمعدلات البطالة. المحافظات التي تشهد أعلى معدلات البطالة هي جازان بنسبة ١٠.٣%، تليها الباحة بنسبة ٩.٨%، وكل من المدينة المنورة والجوف بنسبة ٩.٦%. وتتمتع هذه المناطق بمعدلات أعلى بكثير مقارنة بالمنطقة الشرقية التي لديها أدنى المعدلات بنسبة ٤.٣%. ويبين الجدول - أيضاً - انخفاضاً عاماً في معدلات البطالة على مر السنين في معظم المحافظات؛ مما يشير إلى حدوث تحسن في فرص العمل أو سياسات عمل فعالة. ومن المهم أن نأخذ في الاعتبار عوامل مثل: مستوى التعليم، والفئات العمرية عند تحليل هذه النتائج؛ لأنها يمكن أن تؤثر بشكل كبير على ديناميكيات البطالة.

## جدول ٣. معدل البطالة بمناطق المملكة كمتوسط للفترة (٢٠١٧-٢٠٢٣)

الترتيب	المتوسط	2017	2018	2019	2020	2021	2022	2023	المنطقة
11	5.0	6.6	4.8	4.9	5.8	5.4	3.9	4.1	الرياض
9	5.5	3.7	4.9	5.1	7.9	7.5	4.1	5.1	مكة المكرمة
3	9.6	11.3	11.7	9.4	11.6	9.3	7.5	6.7	المدينة المنورة
10	5.3	7.2	7.0	2.2	5.1	6.0	4.7	5.1	القصيم
12	4.3	2.6	3.4	3.9	7.4	5.5	3.8	3.6	المنطقة الشرقية
5	7.6	5.6	7.3	8.4	9.8	8.1	7.0	6.8	عسير
6	7.5	9.6	10.2	4.4	7.7	10.2	5.7	4.9	تبوك
7	7.2	8.9	8.4	5.0	6.9	8.0	7.0	6.5	حائل
4	7.9	11.8	8.9	4.1	8.5	8.0	5.5	8.2	الحدود الشمالية
1	10.3	12.4	13.0	10.5	8.6	9.3	8.5	10.0	جازان
8	6.1	4.1	7.2	6.3	7.0	7.2	6.1	4.7	نجران
2	9.8	10.7	7.7	12.5	13.7	8.3	6.4	9.3	الباحة
3	9.6	12.5	14.1	14.8	4.1	9.6	5.6	6.3	الجوف

المصدر: جمعت، وحسبت من تقارير سوق العمل من الهيئة العامة للإحصاء بالمملكة العربية السعودية.

### ٣. أثر التغيرات الهيكلية على معدلات البطالة في السعودية:

يقدم الجدول ٤ مزيدًا من الأفكار حول التغيرات الهيكلية التي تؤثر على معدلات البطالة في المملكة العربية السعودية. وتكشف المعادلة المتوسطة المستمدة من نماذج القياس عن ديناميكيات هذه التغييرات. خلال الفترة الأولى (٢٠٠٢-٢٠١١)، ممثلة بـ  $\hat{Y}_1$ ، تشير المعادلة إلى انخفاض معدل البطالة بمعامل -٠.٢٤X، مما يدل على تأثير كبير. وعلى العكس من ذلك، في الفترة الثانية (٢٠١٢-٢٠٢٣)، ممثلة بـ  $\hat{Y}_2$ ، تشير المعادلة إلى انخفاض أكبر في معدل البطالة بمعامل -٠.٤٥X، وهو ذو دلالة إحصائية أيضًا.

وفي المقابل، يوضح الجدول ٥ التغيرات في معدلات البطالة خلال فترتي الدراسة المتميزتين (٢٠٠٢-٢٠١١) و(٢٠١٢-٢٠٢٣) في المملكة العربية السعودية. وبلغ متوسط معدل البطالة خلال فترة الأساس (٢٠٠٢-٢٠١٠) ٥.٧٩%، بينما انخفض خلال فترة المقارنة (٢٠١١-٢٠١٩) بشكل طفيف إلى ٥.٦٩%. ويشير هذا إلى انخفاض هامشي مطلق بنسبة ٠.١% في معدلات البطالة، وهو ما يترجم إلى تأثير نسبي قدره -١.٧٢%. ومع ذلك، فإن التأثير النسبي البالغ -١.٧٢% يشير إلى تأثير ضئيل على معدلات البطالة خلال فترة المقارنة.

وتشير هذه النتائج إلى وجود نمط دقيق في معدلات البطالة في المملكة العربية السعودية خلال فترة الدراسة. وفي حين كان هناك انخفاض هامشي في معدلات البطالة خلال فترة المقارنة (٢٠١١-٢٠١٩)، فإن التغيرات الهيكلية المبيّنة في الجدول ٤ تشير إلى انخفاض أكثر وضوحًا، لا سيما في الفترة الأخيرة (٢٠١٢-٢٠٢٣). ويشير هذا إلى أنه على الرغم من أن بعض عوامل الاقتصاد الكلي ربما أسهمت في التقلبات الهامشية في معدلات البطالة، فإن الإصلاحات الهيكلية وغيرها من التدخلات السياسية ربما كان لها تأثير أكبر على اتجاهات البطالة طويلة المدى في المملكة العربية السعودية.

جدول ٤. التغييرات الهيكلية على معدل البطالة في السعودية خلال الفترة (٢٠٠٢-٢٠٢٣)

R <sup>2</sup>	F	المتوسط	المعادلة	
0.7	106.46	5.74	$\hat{Y} = 11.02 - 0.189X + 6.909D - 0.209DX$ (3.45**) (-1.83*) (2.74)	نماذج القياس
0.54	8.1	5.79	$\hat{Y}_1 = 10.83 - 0.24X$ (23.06**) (-2.85*)	
0.53	8.5	5.69	$\hat{Y}_2 = 13.7 - 0.45X$ (14.97**) (-2.77*)	

المصدر: جمعت، وحسبت من جدول (١) بالملحق

حيث ان:  $\hat{Y}_1$  الفترة الأولى (٢٠٠٢-٢٠١١)،  $\hat{Y}_2$  الفترة الثانية (٢٠١٢-٢٠٢٣).

\*\*معنوي عند مستوى معنوية ٠.٠١، \*معنوي عند مستوى معنوية ٠.٠٥، الأرقام بين الأقواس هي قيمة T.

جدول ٥. تغييرات معدلات البطالة خلال فترتي الدراسة (٢٠٠٢-٢٠١١) و(٢٠١٢-٢٠٢٣)

متوسط معدل البطالة		متوسط معدل البطالة	
0.24%	فترة الأساس (٢٠١٠-٢٠٠٢)	5.79%	فترة الأساس (٢٠١٠-٢٠٠٢)
0.45%	فترة المقارنة (٢٠١٩-٢٠١١)	5.69%	فترة المقارنة (٢٠١٩-٢٠١١)
0.209	الأثر المطلق	-0.1	الأثر المطلق
-1.72%	الأثر النسبي	87.08%	الأثر النسبي
98.28%		الرقم القياسي البسيط	

المصدر: جمعت، وحسبت من جدول (٤) بالبحث.

#### ٤. المتغيرات الاقتصادية، وتأثيرها على البطالة في السعودية:

بناءً على نتائج الجداول ٦ التي تمت في المملكة العربية السعودية خلال الفترة من ٢٠٠٢ إلى ٢٠٢٣ وفقاً لنتائج تحليل التباين (ANOVA)، ويمكن ملاحظة انه لا يوجد تأثير ذو دلالة إحصائية للمتغيرات الاقتصادية المدروسة (النتائج المحلي الإجمالي، معدل النمو الحقيقي للنتائج المحلي، معدل التضخم، معدل النمو السكاني، والاستثمار الأجنبي المباشر) على المتغير التابع. حيث بلغت قيمة F المحسوبة ١.١١٧١٢٦ وهي غير دالة إحصائياً عند مستوى معنوية ٠.٠٥. وبالنظر إلى معاملات الانحدار المتعدد، وجد أن جميع المتغيرات المستقلة لا تؤثر بشكل كبير على المتغير التابع. حيث أن قيم مستويات المعنوية (P-value)

لجميع المتغيرات أكبر من ٠.٠٥، مما يشير إلى عدم وجود تأثير ذي دلالة إحصائية، ونظرًا لعدم وجود تأثير ذي دلالة إحصائية للمتغيرات الاقتصادية على المتغير التابع، فإنه لا يمكن إجراء تحليل الانحدار التدريجي (STEPWISE) لاختيار أفضل المتغيرات المفسرة، وبناءً على هذه النتائج، يمكن القول إن المتغيرات الاقتصادية المدروسة لا تفسر التغيرات في المتغير التابع بشكل جيد خلال الفترة المدروسة في المملكة العربية السعودية. قد يكون هناك متغيرات أخرى غير مدرجة في النموذج لها تأثير أكبر على المتغير التابع.

جدول ٦. العوامل الاقتصادية المؤثرة على معدل البطالة في السعودية خلال الفترة (٢٠٠٢-٢٠٢٣)

المعاملات	B	الخطأ المعياري	إحصائية t	مستوى المعنوية
المقدار الثابت	6.880445	1.030887	6.674296	0.000
الناتج المحلي الإجمالي (بالريال)	0.000	0.000	-0.57068	0.576148
معدل النمو الحقيقي للناتج المحلي %	-0.06562	0.035261	-1.8611	0.081206
معدل التضخم %	0.008411	0.013317	0.631635	0.536546
معدل النمو السكاني	-0.28097	0.166425	-1.68825	0.110755
الاستثمار الأجنبي المباشر (بالدولار)	0.000	0.000	-0.02765	0.978285

المصدر: جمعت، وحسبت من جدول (٢) بالملحق

##### ٥. تأثير كورونا على معدل البطالة في السعودية

بناءً على بيانات الجدول ٧ الخاص بتأثير جائحة كورونا على معدلات البطالة في المملكة العربية السعودية، يمكن ملاحظة أن معدلات البطالة في المملكة شهدت معدلات ارتفاع خلال عام ٢٠٢٠ مقارنة بعام ٢٠١٩ بسبب تداعيات جائحة كورونا. حيث ارتفع معدل البطالة الإجمالي من ٥.٦% في عام ٢٠١٩ إلى ٧.٧% في عام ٢٠٢٠، بزيادة مطلقة قدرها ٢.١%، وتأثرت معدلات البطالة للذكور والإناث بشكل مختلف خلال الجائحة. فقد ارتفع معدل البطالة للذكور من ٢.٥% في عام ٢٠١٩ إلى ٣.٩% في عام ٢٠٢٠، بزيادة مطلقة قدرها ١.٤%. بينما ارتفع معدل البطالة للإناث بشكل أكبر من ٢١% في عام ٢٠١٩ إلى ٢٢.٧% في عام ٢٠٢٠، بزيادة مطلقة قدرها ١.٧%. كما كانت الفترة الأكثر تأثرًا من الجائحة هي الربع الثاني من عام ٢٠٢٠؛ حيث سجلت أعلى معدلات للبطالة. فقد ارتفع معدل البطالة الإجمالي من ٥.٧% في الربع الأول إلى ٨.٥% في الربع الثاني، بزيادة مطلقة قدرها ٢.٨%. وخلال الربع الثاني من عام ٢٠٢٠، ارتفع معدل البطالة للذكور بشكل كبير من ٢.٥% في الربع الأول إلى ٤.٧% في الربع الثاني، بزيادة مطلقة قدرها ٢.٢%. كما ارتفع

معدل البطالة للإناث من ٢٠.٧% في الربع الأول إلى ٢٥.٣% في الربع الثاني، بزيادة مطلقة قدرها ٤.٦%، كما أن لاحقاً، شهدت معدلات البطالة انخفاضاً تدريجياً في الربع الثالث والرابع من عام ٢٠٢٠، ولكنها ظلت أعلى من مستوياتها في عام ٢٠١٩. ولذلك يتضح من هذه النتائج أن جائحة كورونا أثرت بشكل واضح على معدلات البطالة في المملكة العربية السعودية، خاصة خلال الربع الثاني من عام ٢٠٢٠، وكان تأثيرها أكبر على معدلات البطالة للإناث مقارنة بالذكور.

جدول ٧. تأثير كورونا على معدل البطالة في السعودية

الفترة المتغيرة	% البطالة لعام ٢٠٢٠				% متوسط الفترة	% البطالة لعام ٢٠١٩			
	الربع الرابع	الربع الثالث	الربع الثاني	الربع الأول		الربع الرابع	الربع الثالث	الربع الثاني	الربع الأول
الذكور	4.0	4.4	4.7	2.5	2.5	2.2	2.5	2.5	2.8
الإناث	20.2	24.6	25.3	20.7	21.0	21.3	20.7	21.0	21.0
الإجمالي	7.4	8.5	9.0	5.7	5.6	5.7	5.5	5.6	5.7

المصدر: جمعت، وحسبت من تقارير سوق العمل من الهيئة العامة للإحصاء بالمملكة العربية السعودية.

في ضوء النتائج التي تم التوصل إليها بعض التوصيات لمواجهة مشكلة البطالة:

١. تعزيز جهود توظيف الشباب والخريجين الجدد، خاصة في الفئة العمرية ١٥-٢٤ عاماً؛ حيث سجلت هذه الفئة أعلى معدلات البطالة. يمكن تحقيق ذلك من خلال برامج التدريب والتأهيل المهني، وتشجيع ريادة الأعمال، وتوفير فرص عمل ملائمة.
٢. التركيز على تمكين المرأة في سوق العمل وتذليل العقبات أمام مشاركتها الاقتصادية. حيث أظهرت النتائج ارتفاعاً ملحوظاً في معدلات البطالة بين الإناث مقارنة بالذكور، خاصة خلال جائحة كوفيد-١٩.
٣. معالجة التفاوتات الإقليمية في معدلات البطالة عبر مناطق المملكة، من خلال تنفيذ سياسات وبرامج تستهدف المناطق ذات معدلات البطالة المرتفعة، مثل: جازان، والباحة، والجوف.



٤. تعزيز جهود التنويع الاقتصادي والتحول نحو اقتصاد المعرفة والقطاعات غير النفطية؛ لخلق فرص عمل جديدة ومستدامة في قطاعات واعدة.
٥. مواصلة الإصلاحات الهيكلية والسياسات الرامية إلى تحسين بيئة الأعمال وجذب الاستثمارات، بما يسهم في توليد المزيد من فرص العمل.
٦. تحسين نوعية التعليم والتدريب، وتعزيز مواءمة مخرجات التعليم مع احتياجات سوق العمل، لضمان امتلاك القوى العاملة للمهارات المطلوبة.
٧. دراسة العوامل الاقتصادية والاجتماعية الأخرى التي قد تؤثر على معدلات البطالة؛ حيث أظهرت النتائج عدم وجود تأثير كبير للمتغيرات الاقتصادية المدروسة على معدل البطالة.
٨. تعزيز جهود جمع وتحليل البيانات حول سوق العمل، لتوفير معلومات دقيقة وحديثة تساعد على صنع القرار واتخاذ الإجراءات المناسبة لمعالجة مشكلة البطالة.

#### المراجع باللغة العربية:

- أحمد، د. (٢٠٢٤). تحليل وقياس أثر الحساب الجاري في الموازنة العامة (العجز المزدوج) للعراق للمدة ٢٠٠٤ - ٢٠٢٠. المجلة الأكاديمية لجامعة نورو، ١٣(١)، ٣٤١-٣٥٩. <https://doi.org/10.25007/ajnu.v13n1a1639>
- الشريف، م. وبابكر، أ. (٢٠٢١). تأثير المتغيرات الاقتصادية الكلية على الناتج المحلي الإجمالي للمملكة العربية السعودية باستخدام نموذج الانحدار الذاتي لفترات الإبطاء الموزعة خلال ١٩٩٣-٢٠١٩. مجلة الاقتصاد والعلوم الإدارية، ٢٧(١٢٦)، ٥٥٣-٥٧٠. <https://doi.org/10.33095/jeas.v27i126.2124>
- الكمالي، م. (٢٠٠٦). الاقتصاد القياسي وتطبيقاته في الدول النامية: "بعض المحاذير"، دراسات اقتصادية، ب، ٢٥، <https://doi.org/10.37376/deb.v25i.1329>
- تقرير البنك الدولي عن المملكة العربية السعودية.
- حاجي، أ. وأكراوي، ز. (٢٠٢٠). الآثار الاقتصادية لبعض متغيرات الاقتصاد الكلي على البطالة في العراق للفترة (٢٠٠٣-٢٠١٧): دراسة قياسية. المجلة العلمية لجامعة نورو، ٩(٣)، ٣٨٠. <https://doi.org/10.25007/ajnu.v9n3a843>
- حسن، أ. (٢٠١٨). متطلبات تحقيق التوازن المالي في العراق. مجلة الاقتصاد والعلوم الإدارية، ٢٤(١٠٨)، ٣٩١. <https://doi.org/10.33095/jeas.v24i108.1338>

رحيمي ع.، قرقاد ع.، والعايب ن. ا. (٢٠١٨). ظاهرة البطالة: مفهومها، أسبابها، و آثارها. مجلة ارتقاء للبحوث والدراسات الاقتصادية، ١، ١٤٢-١٥١

شهاب، خ.، حسن، ف.، ومحمود، م. (٢٠٢٢). قياس وتحليل أثر بعض متغيرات الاقتصاد الكلي في التجارة الخارجية في الصين للمدة ٢٠٠٠ - ٢٠١٩. مجلة ريادة الأعمال للمال والأعمال، ٩٣-١٠٧. <https://doi.org/10.56967/ejfb2021113>

عباس، ا. (٢٠٢٠). تحليل قياسي لأثر التغيرات المحلية والإقليمية على البطالة في مصر. مجلة الاقتصاد الزراعي والعلوم الاجتماعية، ١١(١٢)، ٩٧٣-٩٧٨. <https://doi.org/10.21608/jaess.2020.161868>

عريبي، س.، ناب، ن.، مكي، ر.، وفلمبان، ع. (٢٠٢٢). التغيرات الاجتماعية للأسرة المترتبة على جائحة كورونا و آثارها على صراع الأدوار لدى المرأة العاملة في المجتمع السعودي (دراسة ميدانية على عينة من النساء العاملات في أسر مدينة جدة). المجلة الدولية لنشر الأبحاث والدراسات، ٣(٢٨)، ٧٦٣-٧٩٢. <https://doi.org/10.52133/ijrsp.v3.28.23>

عقون، سليم. (٢٠١٠). قياس أثر المتغيرات الاقتصادية على معدل البطالة - دراسة قياسية تحليلية: حالة الجزائر. جامعة فرحات عباس، سطيف، كلية العلوم الاقتصادية وعلوم التسيير، قسم علوم التسيير. مذكرة مقدمة كجزء من متطلبات نيل شهادة الماجستير في علوم التسيير، تخصص تقنيات كمية.

قاسم، ك. (٢٠٢٠) أثر مكونات الاستيرادات على النمو الاقتصادي في مصر دراسة قياسية للمدة (1991-2018). مجلة العلوم الإنسانية لجامعة زاخو، ٨(٣)، ٤٦٥-٤٧٧. <https://doi.org/10.26436/hjuoz.2020.8.3.633>

قطارة، م. س. ي. (٢٠٢٢). دراسة تحليلية لأثر سياسات الإصلاح التنظيمي في جذب الاستثمار الأجنبي المباشر إلى الاقتصاد المصري. المصرية المعاصرة، ١١٣(٥٤٧)، ٢٠٥-٢٦٤. <https://doi.org/10.21608/espesl.2022.274570>

كاظم، ا. (٢٠٢١). طبيعة العلاقة بين الادخار والاستثمار وتأثيرهما في النمو الاقتصادي العراقي للمدة (1990-2015). مجلة كلية الرافدين الجامعة للعلوم (طباعة رقم ١٦٨١-٦٨٧٠ رقم الانترنت ٢٧٩٠-٢٢٩٣)، (٢)، ١٠٩-١٢٣. <https://doi.org/10.55562/jruacs.v47i2.58>

محمد، إ. (٢٠٢٣). أثر استخدام البرامج المفتوحة المصدر لإدارة المحتوى التعليمي (دراسة حالة: مدرسة التأصيل الثانوية بولاية الخرطوم – السودان). المجلة الأكاديمية للأبحاث والنشر العلمي، ٥(٥٦)، ٢٧-٠٦.  
<https://doi.org/10.52132/ajrsp/v5.56.1>

نصر، د. (٢٠٢٤). دور استراتيجية سوشمان في رفع سوية التحصيل العلمي للمتعلمين في مادة الدراسات الاجتماعية (دراسة ميدانية في مدارس مدينة دمشق للمرحلة الابتدائية). المجلة العربية للعلوم الإنسانية والاجتماعية، (٢٣).  
<https://doi.org/10.59735/arabjhs.vi23.251>

الهيئة العامة للإحصاء، بالمملكة العربية السعودية.

#### المراجع باللغة الانجليزية:

- Al Yousif, M. A. (2021). Alternative View of Unemployment Issue among Saudi Citizens-Automatization of Local Gas Stations as a Case Study. *Business and Economic Research*, 11(3), 132-150.
- Al-Asfour, A., Tlaiss, H., Khan, S., & Rajasekar, J. (2017). Saudi women's work challenges and barriers to career advancement. *Career Development International*, 22(2), 184-199.  
<https://doi.org/10.1108/cdi-11-2016-0200>
- Albejaidi, F. and Mughal, Y. (2019). Building the health workforce: saudi arabia's challenges in achieving vision 2030. *The International Journal of Health Planning and Management*, 34(4).  
<https://doi.org/10.1002/hpm.2861>
- Al-Hanawi, M., Khan, S., & Al-Borie, H. (2019). Healthcare human resource development in saudi arabia: emerging challenges and opportunities— a critical review. *Public Health Reviews*, 40(1).  
<https://doi.org/10.1186/s40985-019-0112-4>

- Allmnakrah, A. and Evers, C. (2019). The need for a fundamental shift in the saudi education system: implementing the saudi arabian economic vision 2030. *Research in Education*, 106(1), 22-40. <https://doi.org/10.1177/0034523719851534>
- Alrasheedy, A. (2019). The cost of unemployment in Saudi Arabia. *International Journal of Economics and Finance*, 11(11), 1-30.
- Alwakid, W., Aparicio, S., & Urbano, D. (2020). Cultural antecedents of green entrepreneurship in saudi arabia: an institutional approach. *Sustainability*, 12(9), 3673. <https://doi.org/10.3390/su12093673>
- Baker, E., Al-Gahtani, S., & Hubona, G. (2007). The effects of gender and age on new technology implementation in a developing country. *Information Technology and People*, 20(4), 352-375. <https://doi.org/10.1108/09593840710839798>
- Balkhi, B., Alghamdi, A., Alshehri, N., & Alshehri, A. (2017). Assessment of job satisfaction among hospital pharmacists in saudi arabia. *Iosr Journal of Pharmacy (Iosrphr)*, 07(05), 34-40. <https://doi.org/10.9790/3013-0705013440>
- Chaaben, N., Elleuch, Z., Hamdi, B., & Kahouli, B. (2022). Green economy performance and sustainable development achievement: empirical evidence from saudi arabia. *Environment Development and Sustainability*, 26(1), 549-564. <https://doi.org/10.1007/s10668-022-02722-8>
- Da'ar, O. and Shehri, A. (2015). Towards integration of health economics into medical education and clinical practice in saudi arabia. *Medical Teacher*, 37(sup1), S56-S60. <https://doi.org/10.3109/0142159x.2015.1006611>

- Dincer, I., Hussain, M., & Al-Zaharnah, I. (2004). Analysis of sectoral energy and exergy use of Saudi Arabia. *International Journal of Energy Research*, 28(3), 205-243. <https://doi.org/10.1002/er.962>
- Ghabban, M. (2024). *Econometric Insights into Sectoral Dynamics and Economic Factors in Saudi Arabia: Assessing Impacts and Resource Utilization*.
- Islam, M., Alharthi, M., & Alam, M. (2019). The impacts of climate change on road traffic accidents in Saudi Arabia. *Climate*, 7(9), 103. <https://doi.org/10.3390/cli7090103>
- Kayed, R. and Hassan, M. (2011). Saudi Arabia's economic development: entrepreneurship as a strategy. *International Journal of Islamic and Middle Eastern Finance and Management*, 4(1), 52-73. <https://doi.org/10.1108/17538391111122203>
- Ryan, J. (2022). Equity theory in action: how to attract locals into nursing jobs. *Management Decision*, 61(1), 1-7. <https://doi.org/10.1108/md-08-2021-1100>
- Waheed, R. (2022). Energy challenges, green growth, blue indicators, and sustainable economic growth: a study of Saudi Arabia. *Evaluation Review*, 47(6), 983-1024. <https://doi.org/10.1177/0193841x221134653>

المجلة العلمية لكلية التجارة، جامعة أسيوط، العدد ٨١، يونيو ٢٠٢٤

الملاحق

جدول ١. مؤشرات سوق العمل ومؤشرات البطالة في السعودية خلال الفترة (٢٠٢٣-٢٠٠٢)

السن	قوة العمل			المشتغلون			المتطلون			معدل البطالة			معدل التشغيل			معدلات المشاركة الاقتصادية المنقح للسكان	
	ذكر	انثى	الإجمالي	ذكر	انثى	الإجمالي	ذكر	انثى	الإجمالي	ذكر	انثى	الإجمالي	ذكر	انثى	الإجمالي	ذكر	انثى
2002	5340807	900845	6241652	5115824	797183	5913007	224983	103662	328645	11521	52751	5.27	1.51	4.76	94.73	73.6	15.5
2003	5700743	986718	6687461	5452240	863262	6315502	248502	123457	371959	1436	1931	5.56	2.55	4.01	94.44	73.6	16.3
2004	6060678	1072592	7133270	5788657	929340	6717997	272022	143252	415273	3449	336	5.82	3.36	4.69	94.18	73.9	17.1
2005	6420614	1158465	7579078	6125073	995419	7120491	295541	163046	458587	460	1687	6.05	4.47	5.27	93.94	74.0	17.8
2006	6780548	1244334	8024882	6461489	1061495	7522984	319059	182839	501898	439	187	6.25	4.69	5.47	93.73	74.3	18.6
2007	7278112	1426495	8704607	6986841	1234528	8224529	291271	188871	480078	30	187	5.52	3.24	4.40	94.67	74.1	17.8
2008	7208069	1246879	8454948	6951838	1065462	8017300	256231	181417	437648	55	48	5.18	4.55	4.85	94.42	74.4	17.4
2009	7327980	1283021	8611001	7069438	1078554	8147992	258542	204467	463009	59	30	5.38	5.94	5.64	94.62	74.2	17.4
2010	7944481	1409328	9353809	7670420	1164452	8834822	278735	257048	535782	35	27	5.73	8.22	6.97	94.45	75.1	18.3
2011	8932367	1611722	10544089	8633440	1302094	9935534	298927	309628	608555	35	29	5.77	9.22	7.51	94.23	76.5	19.8
2012	9309036	1688820	10997856	9060820	1329504	10390324	248216	359316	607532	32	24	5.52	1.28	3.4	94.72	77.6	20.3
2013	959960	176216	113617	933230	139681	107291	2672	3653	6326	2	26	5.57	2.0	3.7	94.7	78.3	20.1

المجلة العلمية لكلية التجارة، جامعة أسيوط، العدد ٨١، يونيو ٢٠٢٤

			3	2	2		7	7	47	48	99	23	6	7	70	4	6	
			7	7	2		3	8										
54.1	20	78	94	7	9	5	2	2	67	39	27	110	145	961	117	184	988	20
	.4	.2	.2	8	7	.72	1	.	16	91	25	676	038	728	393	951	979	14
			8	2	4		8	6	30	28	02	73	4	9	03	2	1	
54.0	21	77	94	7	9	5	2	2	68	43	24	114	158	989	121	202	101	20
	.4	.6	.4	8	7	.59	1	.	01	22	79	846	917	547	648	143	433	15
			1	2	6		3	4	76	61	15	56	7	9	32	8	94	
55.3	20	79	94	7	9	5	2	2	75	45	29	123	148	108	131	194	111	20
	.1	.3	.7	6	7	.73	3	.	18	88	29	766	228	944	285	112	873	16
			6	6	8		6	6	11	45	66	99	4	15	10	9	81	
55.6	20	79	94	7	9	6	2	3	86	55	38	135	205	115	144	260	119	20
	.9	.0	.0	8	6	.00	1	.	68	04	09	811	837	227	480	884	036	17
			0	0	8		0	0	81	66	18	41	7	64	22	3	82	
55.9	21	78	94	7	9	6	2	2	80	59	31	126	202	106	134	261	109	20
	.9	.7	.0	7	7	.00	2	.	98	02	85	880	156	664	979	184	850	18
			0	0	0		0	0	75	77	66	42	7	75	17	4	41	
46.7	26	66	94	7	9	5	2	2	80	68	24	133	254	108	142	323	110	20
	.0	.6	.3	8	7	.70	3	2	94	84	40	909	360	473	003	202	913	19
			0	0	0		0	0	23	21	10	75	1	74	98	2	84	
61.0	32	80	92	7	9	7	2	4	10	62	45	133	248	108	143	311	112	20
	.1	.6	.0	9	6	.40	0	.	64	91	13	186	538	333	830	451	847	20
			0	0	0		0	0	34	32	88	98	2	16	43	4	04	
61.5	34	79	93	8	9	6	1	3	96	54	36	130	238	106	140	293	110	20
	.9	.5	.1	1	6	.90	8	.	68	83	38	452	380	614	120	210	252	21
			0	0	0		0	0	33	04	34	38	1	37	71	5	71	
61.5	34	80	95	8	9	4	1	2	74	41	28	147	278	119	155	319	122	20
	.5	.5	.2	7	7	.80	2	.	41	25	18	583	535	730	024	788	548	22
			0	0	0		0	0	19	27	62	58	5	03	77	2	65	
60.9	34	79	94	8	9	5	1	2	85	47	32	158	299	128	166	347	131	20
	.6	.5	.9	6	7	.10	3	.	00	60	87	181	877	193	682	482	480	23
			0	0	0		0	0	80	51	02	54	6	78	34	7	80	
53	22	76	94	8	9	6	1	3	63	35	29	10,4	1,5	8,8	11,0	1,9	9,1	الم
			2	7	7		8	3	8,9	3,0	2,8	27,2	91,	35,	65,4	44,	28,	س
									45	77	18	40	817	423	20	341	029	ط

المصدر: تقارير سوق العمل من الهيئة العامة للإحصاء بالمملكة

المجلة العلمية لكلية التجارة، جامعة أسيوط، العدد ٨١، يونيو ٢٠٢٤

جدول ٢. العوامل المدروسة المؤثرة على البطالة خلال الفترة في السعودية خلال الفترة (٢٠٠٢-٢٠٢٣)

الاستثمار الأجنبي المباشر (بالدولار)	معدل النمو السكاني	معدل التضخم %	معدل النمو الحقيقي للناتج المحلي %	الناتج المحلي الإجمالي (بالريال)	السنة
-614133333.33	2.40447 2297	5.95684 667	-5.1279918	136526420408 2.39	200 2
-586506666.67	2.30459 3545	2.31655 866	8.70769956	151874804397 8.39	200 3
-334320000.00	2.18309 0419	11.0564 838	5.62715095	163961672110 8.33	200 4
12097333333.33	3.06242 9874	20.1496 128	2.38972957	173100649971 3.17	200 5
18293173333.33	3.95879 668	11.5723 615	-1.2012887	177927392345 1.04	200 6
24318560000.00	3.92920 4885	8.43539 95	-2.0770527	181213943040 8.97	200 7
39455863929.33	3.85387 4728	17.6897 965	2.23293864	192539402676 1.76	200 8
36457666666.67	3.74300 661	- 15.7132 304	-5.657418	188574536587 9.73	200 9
29232706666.67	3.20649 4106	17.1913 057	1.72483391	198077736948 7.02	201 0
16308280000.00	2.48159 2562	15.4120 671	8.27324439	219853931187 4.84	201 1
12182373333.33	2.19976 2757	3.99403 571	3.13356362	231786270842 5.77	201 2
8864693333.33	2.12178 7884	- 1.19669 297	0.69106553	238392974567 7.80	201 3
8011786666.67	2.02203 2711	- 2.24700 478	1.94530192	247994612104 6.10	201 4
8141026666.67	1.92462 2137	- 16.5814	2.69452108	259625919186 3.92	201 5



المجلة العلمية لكلية التجارة، جامعة أسيوط، العدد ٨١، يونيو ٢٠٢٤

		831			
7452533333.33	2.01445 8627	- 2.81698 26	0.32164372	265761073283 8.99	201 6
1418843613.80	2.29816 0561	7.43145 78	-2.3400685	265575843089 5.58	201 7
4247107440.55	2.38415 0031	15.2215 072	0.34121285	272911695183 7.61	201 8
4562573670.97	2.28458 9011	- 1.76482 099	-1.4452082	275183085532 3.96	201 9
5399157039.58	0.47266 7096	- 8.46317 825	-4.7924676	263236320965 1.71	202 0
19285643584.64	- 0.12984 747	14.1141 563	4.46165747	274624199755 0.03	202 1
7886341957.90	1.26709 5358	16.6869 113	7.31233532	298463601807 1.11	202 2
14962246236.71	- 0.02145 495	10.8300 246	6.31718625	290762078662 2.60	202 3
12592861400.31	2.27	5.88	1.52	225816734757 0.49	المتو سط

المصدر: تقارير البنك الدولي عن المملكة العربية السعودية